

4 de septiembre de 2019

La actividad agropecuaria: entre la recuperación productiva, los precios bajos y la competitividad menguante

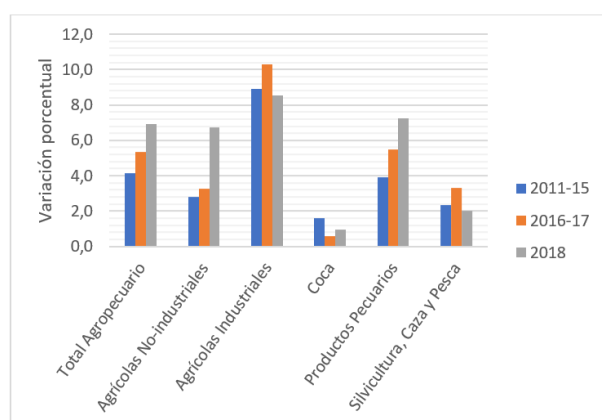
N° 442

En la gestión 2018, el sector agropecuario ha mostrado las mayores tasas de crecimiento en comparación con otros sectores de la economía. Este mejor desempeño se inscribe en la recuperación de la producción agrícola de los efectos negativos de la sequía que afectó la producción del año agrícola 2015-2016.¹

La producción agrícola y pecuaria

Como se puede apreciar en el Gráfico 1, el buen desempeño de la producción del sector agropecuario en la gestión 2018 es resultado de un alto crecimiento de: i) productos agrícolas no-industriales (cuyo PIB aumentó en 6,71 por ciento); ii) de los productos agrícolas industriales (8,56 por ciento) y; iii) de los productos pecuarios (7,23 por ciento).

Gráfico 1. PIB del sector agropecuario, silvicultura, caza y pesca



Fuente: elaborado en base a información del INE

El Cuadro 1 siguiente, desagrega las cifras para los distintos subsectores:

¹ Para un análisis más amplio del tema, véase el *Informe de Milenio sobre la economía de Bolivia. Agosto de 2019, No 41*, en <http://www.fundación-milenio.org>

Cuadro 1. PIB agropecuario, silvicultura, caza y pesca

	Total Agropecuario, Silvicultura, Caza y Pesca	Agrícolas No-industriales	Agrícolas Industriales	Coca	Productos Pecuarios	Silvicultura, Caza y Pesca
2011-15	4,16	2,80	8,92	1,59	3,92	2,34
2016-17	5,34	3,24	10,31	0,57	5,49	3,32
2018	6,91	6,71	8,56	0,94	7,23	2,01

Fuente: elaborado en base a información del INE

Las exportaciones agropecuarias

Todavía esperamos las cifras oficiales del INE relativas a la superficie sembrada, la producción y los rendimientos de los productos agrícolas del año 2018. No obstante, según los datos disponibles sobre exportaciones agropecuarias, se advierte que los principales productos de exportación de origen agrícola muestran tasa elevadas de crecimiento en sus volúmenes exportados, después de haber sufrido caídas significativas en las gestiones pasadas 2016 y 2017. Los datos desagregados son los siguientes:

Cuadro 2. Exportaciones del sector agropecuario y forestal

	2015	2016	2017	2018	Ene-Abr 2019
Exportación anual (miles TM)					
Soya	2,005,4	2,219,2	1,864,4	1,975,8	588,9
Castaña	24,6	26,1	14,1	25,6	7,2
Quinua	107,7	81,4	74,5	80,7	28,9
Girasol	49,4	41,1	43,7	50,3	15,2
Maderas	50,9	47,1	60,2	72,1	25,4
Exportación promedio mensual (miles TM)					
Soya	167,1	184,9	155,4	164,7	147,2
Castaña	2,0	2,2	1,2	2,1	1,8
Quinua	9,0	6,8	6,2	6,7	7,2
Girasol	4,1	3,4	3,6	4,2	3,8
Maderas	4,2	3,9	5,0	6,0	6,4
Tasa de variación (%)					
Soya		10,7	-16,0	6,0	-10,6
Castaña		6,1	-45,9	81,6	-15,2
Quinua		-24,4	-8,6	8,4	7,4
Girasol		-16,7	6,3	15,0	-9,4
Maderas		-7,5	27,8	19,7	5,8

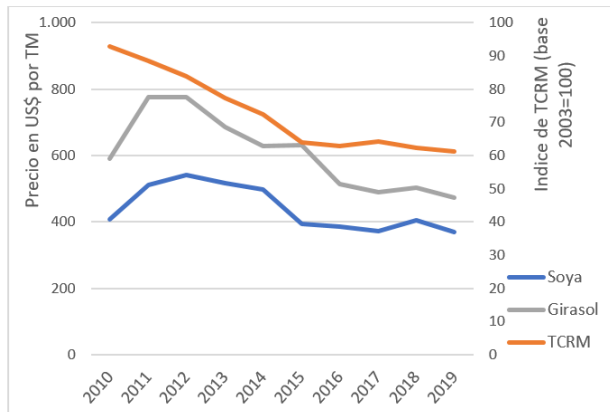
Fuente: elaborado en base a información del INE

Tal como se observa en el Cuadro 2, los volúmenes exportados de soya crecieron en 2018 en 6,0 por ciento, en tanto que las exportaciones de castaña lo hicieron en 81,6 por ciento, de quinua en 8,4 por ciento, y de girasol 15,0 por ciento.

Los precios agrícolas

A pesar del indicado aumento en términos de volúmenes, las exportaciones de productos de origen agrícola se han visto afectadas por la tendencia a la baja de los precios internacionales de estos productos. Así, por ejemplo, los precios de la soya y girasol -los dos principales productos de exportación agrícola del oriente del país-, mostraron caídas continuas a partir de 2013.

Gráfico 3. Precios de exportación de la soya y el girasol



Fuente: elaborado en base a información del INE

Observando la situación de precios de otros productos agrícolas, se aprecia que, en el caso de la quinua, los precios de exportación muestran una caída a partir de un máximo alcanzado en 2014, cuando llegaron a un valor de 6,9 mil por TM.

En cuanto a la castaña, los precios habían mostrado un alza significativa en 2017, por condiciones temporales de demanda favorables y

por una baja en la producción mundial. Sin embargo, ya en 2018, los precios han retornado a los niveles más habituales. Y lo mismo sucede en el transcurso del año 2019. Véase el Gráfico 4.

Gráfico 4. Precios de exportación de la quinua y la castaña



Fuente: elaborado en base a información del INE

Problemas de competitividad por tipo de cambio

Los datos precedentes sugieren, claramente, que prácticamente todas las exportaciones significativas de productos agrícolas y agroindustriales resienten la caída de precios en el mercado internacional, lo cual presiona a la extensión de la superficie sembrada y, sobre todo, al incremento de los volúmenes y rendimientos productivos para contrarrestar la debacle de las cotizaciones.

A ello se suma la cuestión de la apreciación cambiara real, por el tipo de cambio fijo vigente, que se mantiene desde el año 2011, y que sin duda es uno de los factores relevantes que resta competitividad a las exportaciones agropecuarias del país.